

# Lillstugan i Hönekulla

## En kort presentation

Hönekulla Lillstuga Samfällighetsförening





Det nya Hönekulla by har planerats med omsorg för att knyta ihop historien med framtiden och skapa ett gemytligt och levande område. Centralt i området finns fortfarande Lillstugan, som minner om den gamla bondebyn, vars centrum låg just här.



# Namnet Hönekulla

Namnet Hönekulla skulle kunna komma från *höna* och *kulle*.

Men låg inte byn på någon kulle utan snarare på toppen av ett berg, särskilt skarpt markerat i öster. Berget består av samma lättklivna material som det i Djupedals äng och Hårskeröd och stenbrytning har förekommit i området sedan lång tid tillbaka.

Ett alternativt ursprung för namnet skulle därför kunna vara *hen*, som betyder brytsten/hård sten, och *koll*, som är hjässan av ett berg. Orden är fornnordiska och lever kvar i Norskan.

”Henkoll → Henekoll → Henekolla...”



# Områdets historia

Hönekulla var från början *ett* hemman, en jordbruksfastighet. Genom nyodling utökades hemmanet och kunde delas i ytterligare ett hemman.

1861 bestod området av *fyra* gårdar.



Ägorna sträckte sig från Råda Stock i väster till Stenliden i Öster, Från Mölndalsån i norr till bergsväggen i söder. Vid denna tid var textilfabriken etablerad och Råda socken hade drygt 570 invånare. Det var en levande landsbygd, men industrin var på frammarsch och landsbydgen stod inför en förändring.

(Bilden är från 1940-talet)  
2017-02-10

Hönekulla Lillstuga Samfällighetsförening



# Husens historia

Under tidigt 1860-tal köpte två bröder från Hol var sin gård i Hönekulla by. En av deras söner gifte sig med dottern till den tredje bonden och på så sätt kom släkten att äga alla tre gårdarna utmed bygatan. Gårdarna fick namn från innehavarna i generationen efter bröderna, **Emils**, **Axels** och **Albins gård**, och gick i arv inom familjerna. Gårdarna förblev i släktens ägo ända in i nutid.



Det visade sig vara en företagsam släkt. Flera av barnen var aktiva i ledning av kyrka, kommun och skolråd och många företag i Mölnlycke har grundats av släktingar till de två bröderna.



# Emils gård



Bild från 1995

Lillstugan tillhörde **Emils gård**. Lillstugan uppfördes 1863 på den plats det står idag. Materialet återanvändes från en tidigare stuga som lär ha stått på kullen väster om byn. Emil hade också en liten smedja på gården. Parallellt med jordbruket var Emil aktiv inom församlingen och skolorådet.

2017-02-10

Hönekulla Lillstuga Samfällighetsförening



# Emils gård

Emil Gustafsson gifte sig med Ida Charlotta Johansdotter. De bodde Lillstugan tillsammans med sina föräldrar och de två barnen vid förra sekelskiftet.

När barnaskaran växte blev stugan för trång. Emil och Ida Charlotta byggde då det vita huset som står bredvid.

Det stod klart för inflyttning 1907. Fastigheten fungerade då som ett småbruk med skog. På gården fanns även boskapsdjur. På bilden syns Ida Charlotta och Emil utanför sitt nya hus 1910. Ida Charlotta och Emil bodde kvar i huset till sin bortgång (1953 resp 1954). Fastigheten var i familjens ägo fram till 1986 då kommunen köpte gården.  
2017-02-10



Bild från 1990-talet



# Axels gård



**Axels gård** låg längst norr ut, nederst i slänten. Det vita huset byggdes runt 1900. Axels son Valter grundade Mölnlycke Trä AB, som idag ligger kvar i byggnaderna från 1960-talet vid Hönekulavägen. I Axels gård bor idag ett barnbarns barnbarns barn till den ena av bröderna från Hol.





# Albins gård



**Albins gård** är riven och där står idag Hönekulla gård. Albins son John bildade 1924 Mölnlycke Bil- & Omnibuss AB och startade linjetrafik till Göteborg. Han kallades för **Buss-John** och hans första bussgarage låg på gården.

Både Axel och Albin var aktiva politiker i kommunen. Albin var en av initiativtagarna till Råda Elektriska Distributionsförening som grundades 1918.



# Gammalt och nytt

Karta över nya Hönekulla by med äldreboendet Hönekulla gård där också den äldre vägen och några av byggnaderna i den gamla byn markerats.

## Emils gård

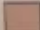
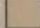
- 1 Ladugården
- 2 Lillstugan
- 3 Nya bostadshuset
- 4 Smedjan

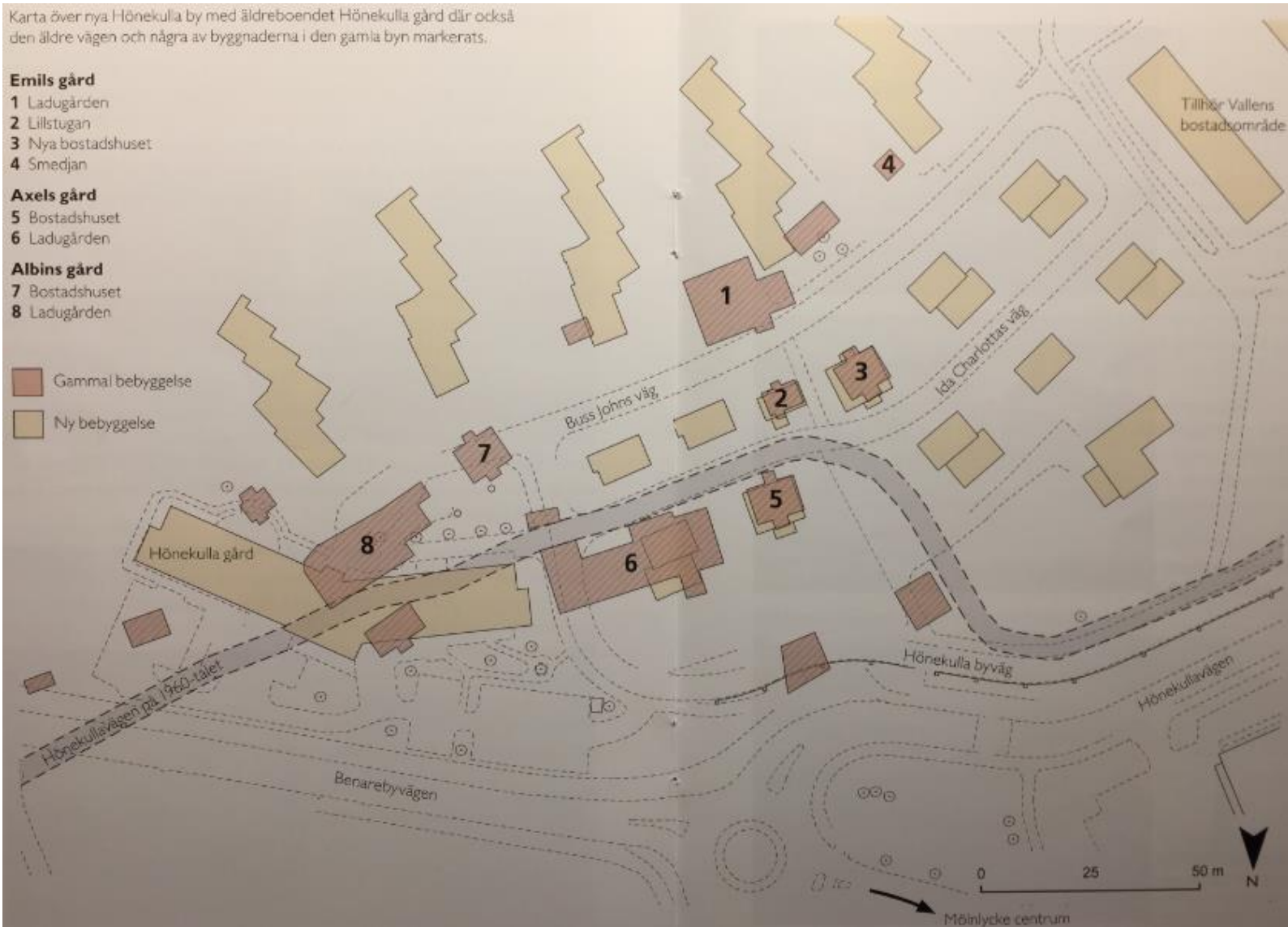
## Axels gård

- 5 Bostadshuset
- 6 Ladugården

## Albins gård

- 7 Bostadshuset
- 8 Ladugården

-  Gammal bebyggelse
-  Ny bebyggelse





Landsvägen gick genom byn. Den kom från Mölndal och gick till Stenliden (söder om Högadal) och anslöt där till Benarebyvägen.

Bilden är från 1952. Till vänster ligger Emils gård med Lillstugan och till höger ligger Axels gård. Albins gård ligger utanför bild till höger närmare kameran



# Utvecklingen i Mölnlycke (Råda socken)



1894 invigdes Göteborg-Borås Jernväg, som styckade ägorna i två delar. Spårområdet gick över bördig åkermark och försvårade dessutom tillgängligheten till vissa delar av marken. Den moderna tiden började sitt intåg.

Bilden är ett foto från 1920-talet över ägorna och tåget.



# Kommunens ambitioner för området Hönekulla by



När området detaljplanerades ville kommunen att det skulle finnas en helhet där delar av det gamla bevarades och integrerades i området. Härryda kommun utlyste en arkitekttävling för området 2008. Kravet var att det, förutom ett serviceboende, skulle finnas cirka 100 bostäder. Tre av de äldre bostadshusen, skulle bevaras.



# Kommunens ambitioner för området Hönekulla by

Arkitektävlingen vanns av Sweco Arkitekter. I förslaget skapades moderna röda stugor som höll ihop området tillsammans med de äldre husen. Man skapade en **bygata** där en del av sträckning är samma som den ursprungliga bygatan.



**Höghusen** placerades så att de klättrade upp utefter berget och skulle på så sätt bevara känslan av bergssidan, som alltid funnits i området.



2017-02-10

Hönekulla Lillstuga Samfällighetsförening



# Lillstugans status

- Standard från mitten av 1800-talet med oisolerade väggar och enkelglas med extra glasrutor att sätta in på vintern. Den stora centrala spisen har fungerat även som uppvärmning, men skorstenens status är inte känd och kan därför inte användas idag.
- Delvis invändigt renoverad under slutet på 1900-talet (bl a delar av golvet och taket).
- Renoverad utvändigt under 2000-talet med målning av väggar och fönster, nytt taktegel och nya hängrännor och stuprör.



- VA är framdraget. Anslutningsavgift är betald. Dock inte indraget i huset.
- El är indraget med nytt proppskåp, men inte anslutet i huset.
- Stugan användes av kommunen under en period för dagligsysselsättning. Från denna tid finns "loppisföremål" kvar.



# Lillstugans framtid



Lillstugan skall vara till glädje och nytta för de som bor i området. Vad som görs med Lillstugan är beroende av hur mycket tid och engagemang som läggs ned. Det finns inga specifika förbehåll eller förelägganden för användningen av Lillstugan.

- Byggnaden är K-märkt med K<sub>1</sub>.
- En gemensamhetsanläggning kommer att skapas.
- Vad Lillstugan kommer att användas till är upp till styrelsen för gemensamhetsanläggningen.





# Gemensahetsanläggning för Lillstugan

- Lantmäteriet höll ett slutligt förrättningsmöte den 12 december 2016.
- Där beslutades att bilda en samfällighetsförening
- Under hösten har en intressentgrupp med representanter från villorna, Brf HH1, Brf HH2 och ägarna för hyresrätterna bildats.
- Denna grupp har haft ett antal möten och tagit fram en översiktskalkyl för driftkostnaderna.
- Gruppen har haft kontakt med kommunen angående ekonomiskt stöd.
- Blivande delägare i gemensamhetsanläggningen är villorna (13 st), brf HH1 (33 lgh), brf HH2 (29 lgh) och hyresrätterna (35 lgh). Dessa fyra kallas delägargrupper.
- Vid förrättningen beslutades:
  - Tilldelning om delägarskap
  - Bildande av en styrelse
  - Fastställande av stadgar



# Gemensahetsanläggning för Lillstugan

Förslag inför förrättningen

- Det presenterade kostnadsförslaget får inte överskridas.
- Kostnaden är ca 300:- per delägare och år.
- Styrelsesammansättning:
  - 5 ordinarie ledamöter, 1 från brf HH1, 1 från brf HH2, 1 från villorna, 1 från Hyresrätterna samt ytterligare en från valfri delägargrupp.
  - Tillsättning av ordförande skall göras med ett rullande schema.



## Överslagskalkyl av driftkostnader för Lillstugan, årskostnader

	<i>kommentar</i>	<i>Maximum</i>	<i>Minimum</i>	<i>Kommentar</i>
El	5000 kw	10 000	10 000	
VA		4 000	0	Anslutningsavgift är betald
Sopor		2 000	0	
Fastighetsskatt		11 000	7 262	Taxerat byggnadsvärde idag är 60 000.
Försäkring		1 500	1 500	Kommer troligtvis att hamna här
Underhåll:				
- städning		500	500	Kostnad för städmaterial
- trädgård		2 000	1 000	Inhyrd tjänst från t ex Esplanad
- färg mm		500	500	Kostand för färg, penslar mm, ca vart sjunde år
- renovering		2 500	1 000	Handlar om hur mycket vi vill avsätta. Framtiden får utvisa, men huset är i rätt så bra skick, med nytt tak bl a.
Investering årskost *)		2 730	1 380	
<b>Totalt</b>		<b>36 730</b>	<b>23 142</b>	

### ----- Investeringar:

	<i>max</i>	<i>min</i>
toalett	35000	20000
kök	35000	20000
va anslutning	5000	2500
elanslutning	5000	2500
container	1000	1000
möbler	10000	0
<b>Totalt</b>	<b>91000</b>	<b>46000</b>

Årskostnad 3% \*)  
2017-02-10

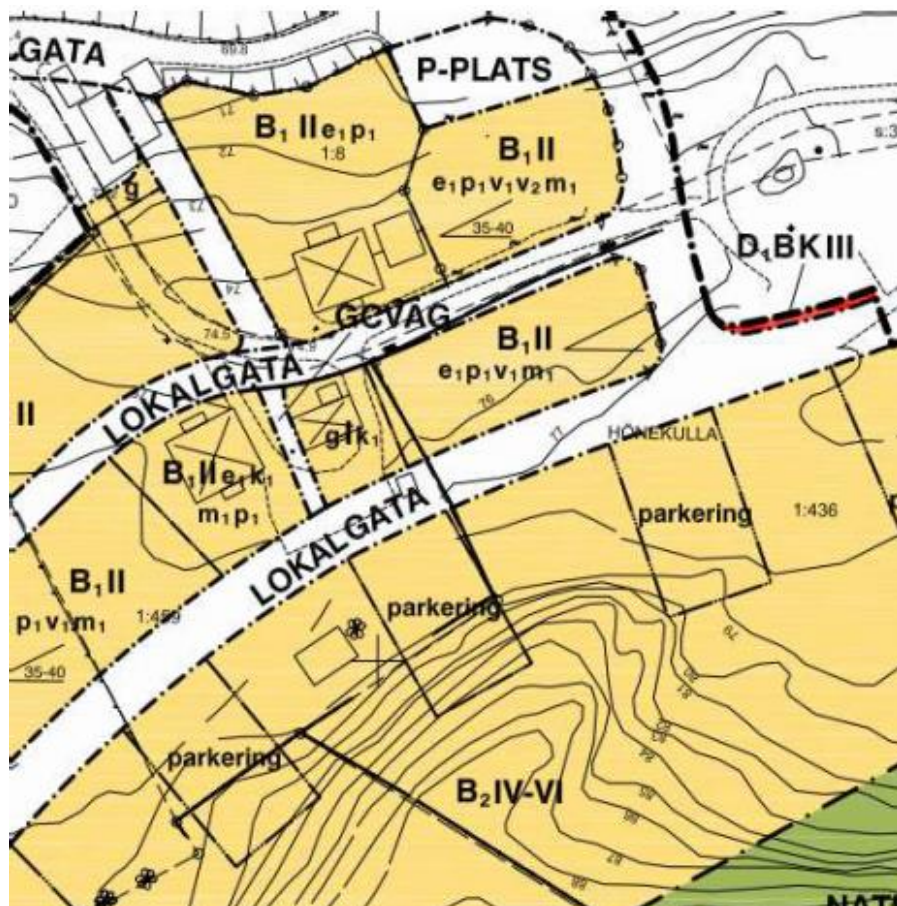
2 730

1 380

Hönekulla Lillstuga Samfällighetsförening



# Plan- och illustrationskarta i detaljplan



"Varsamhet:  $k_2$ :

Ändring av byggnad skall utföras varsamt så att byggnadens karaktärsdrag beaktas och dess byggnadstekniska historia, kulturhistoria, miljömässiga och konstnärliga värden tas till vara."

"Begränsningar av markens bebyggande:  $g$ :

"Marken skall vara tillgänglig för gemensamhetsanläggning."

2017-02-10

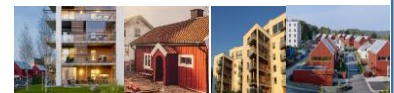
Hönekulla Lillstuga Samfällighetsförening



# En liten bildkavalkad

2017-02-10

Hönekulla Lillstuga Samfällighetsförening



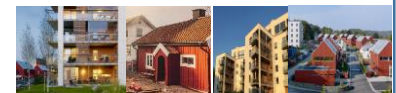




L  
i  
l  
l  
s  
t  
u  
g  
a  
n  
i  
n  
t  
e  
r  
i  
ö  
r

# Källor

- ."Rådaboken" av Erik W. Gatenheim
- .Råda Hembygdsförening Årsskrift 2011
- ."Hönekulla by – förr och nu" av Åke Magnusson
- ."Mölnlycke boken, ett samhälles historia genom tvåhundra år" av Dan Korn





# Tack för att ni har lyssnat!



**Buss-John**



**Ida Charlotta**

2017-02-10

Hönekulla Lillstuga Samfällighetsförening

